

# PROJET PILOTE D'AMENAGEMENT DU TERRITOIRE (MORO) Renforcer l'aménagement et le développement territorial dans les régions frontalières : deux jeux de simulation (*Planspiele*) franco-allemands

FICHES DE SYNTHÈSE  
Juillet 2023

EST-CE VRAIMENT IMPORTANT  
POUR LE RAPPROCHEMENT  
FRANCO-ALLEMAND ?

Oui!

L'AMÉNAGEMENT EST  
UN SUJET COMPLEXE  
& FONDAMENTAL POUR LA  
COHÉSION DES TERRITOIRES.

LE MORO & LE PLANSPIEL  
PERMETTENT DE PARLER DE TOUS  
LES SUJETS SANS TABOUS POUR  
DÉVELOPPER UNE VISION  
COMMUNE & DES  
SOLUTIONS!

ET EN PLUS, CELA RÉPOND  
AUX BESOINS DES BASSINS  
DE VIE TRANSFONTALIERS !

HANNA KETEIS

# FICHE 6

LE JEU DE SIMULATION  
(*PLANSPIEL*) MENE SUR  
LE SITE DU RHIN  
SUPERIEUR : UN POLE  
D'ACTIVITE MULTISITE  
TRANSFRONTALIER



## 6.1. LE CONTEXTE

Dans l'espace du Rhin supérieur, il est constaté que la place de l'industrie, la dynamique de l'emploi et les capacités foncières en partie liées à la proximité ou l'éloignement du massif montagneux n'étaient pas réparties de manière égale des deux côtés de la frontière, ce qui offre des opportunités considérables pour les économies territoriales dans la région frontalière. Et cela, d'autant plus que cette région doit faire face à une compétitivité non pas entre les territoires, mais face à des pays comme la Chine.

L'idée a donc été de travailler sur les conditions de création/conception d'un pôle d'activité multisite, regroupant des activités en différents lieux à identifier au sein des territoires en France et en Allemagne qui seraient mis en réseau par le pôle, conjuguant les ressources et partageant les charges.

**Les besoins suivants ont émergé pour aboutir à une région industrielle de courtes distances :**

- Instaurer un dialogue permanent avec les communes (côté allemand) et les EPCI (côté français), tout comme avec le monde économique
- Connaître les potentiels et les besoins en matière de foncier économique dans la région transfrontalière et cela sur la base de critères identifiés en commun
- Elaborer une stratégie axée sur une programmation commune compatible avec le futur et génératrice de valeur ajoutée pour l'écosystème existant
- Tenir compte des infrastructures portuaires et ferroviaires et de leur potentiel de mutualisation
- Mettre en œuvre un marketing territorial franco-allemand
- Instaurer une gouvernance spécifique qui peut être adossée à une instance existante

85 représentants des EPCI français et des communes allemandes, des *Landkreise*, de la préfecture de région Grand-Est et du département du Bas-Rhin, des syndicats SCoT et des syndicats régionaux d'aménagement allemands, des CCI et des IHK (CCI allemandes), des agences de développement économique et des organismes de gestion de zones d'activité.



Photo : agl/ADEUS

### Le déroulé du Planspiel du Rhin supérieur :

- 4 instances fictives (niveau décisionnel politique, acteurs économiques, niveau opérationnel technique) – comité de pilotage, assemblée territoriale, groupes techniques « pôle d'activité multisite » et « économie »
- Des dossiers techniques/mini-expertises pour appuyer les travaux des participants
- 4 journées (en 2 sessions de 2 jours) – les groupes techniques en présentiel, le comité de pilotage et l'assemblée territoriale en ligne

**La mission des participants (85 au premier tour de *Planspiel*, 65 au second) consistait à :**

- identifier l'intérêt des parties prenantes et les conditions spécifiques pour le développement de foncier économique des deux côtés de la frontière,

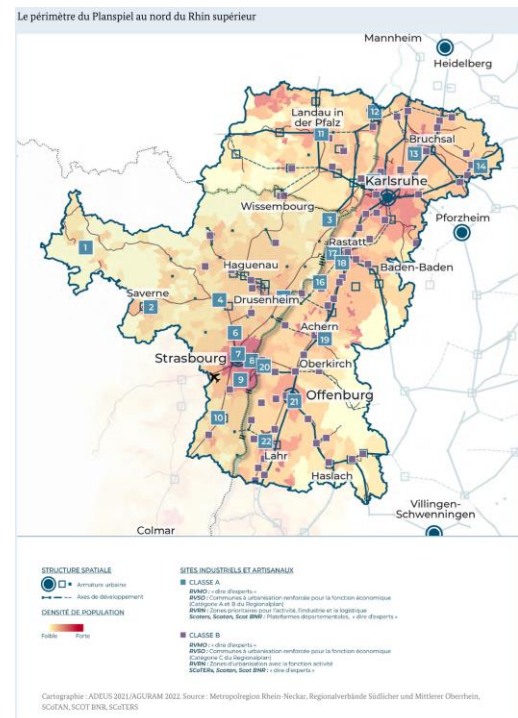
- explorer, de leur point de vue, le potentiel transfrontalier pour ce développement de foncier économique, et déterminer la valeur ajoutée de la coopération transfrontalière,
- faire le diagnostic de la situation actuelle (AFOM) et des perspectives communes (scénarios de développement),
- identifier les obstacles à la coopération transfrontalière en matière de développement intégré de foncier économique et les moyens de les surmonter,
- concevoir une démarche transfrontalière pour le développement d'un pôle d'activité multisite dans la région transfrontalière (concept – processus – mise en œuvre),
- identifier les interfaces afin d'ancrer les résultats et les conclusions du *Planspiel* dans les routines de planification des deux côtés de la frontière.

## 6.2. QUELS SONT LES ENSEIGNEMENTS DU JEU DE SIMULATION (*PLANSPIEL*) RHIN SUPERIEUR ?

### a. Un passage à l'opérationnel à petits pas

Les participants se sont accordés sur une feuille de route pour la mise en place d'un pôle d'activité multisite transfrontalier. Plusieurs étapes ont été identifiées pour passer à l'opérationnel :

- 1° Construction du portage politique, à partir de relations au départ informelles
- 2° Elaboration d'un diagnostic, pour se comprendre, se faire confiance – avec un besoin de données et de cartes ; et d'une stratégie, pour déterminer où on veut aller ensemble
- 3° Identification des moyens de mise en œuvre : partage des recettes fiscales, relations économiques sur l'implantation des entreprises...
- 4° Pérennisation de la coopération : place des différents acteurs dans le pôle



### b. Les difficultés et besoins apparus lors des travaux

- ➔ Les deux côtés de la frontière avaient formulé des **attentes différentes** en ce qui concerne les résultats du *Planspiel*, mais ce sont finalement mis d'accord sur un certain nombre de constats, besoins et enjeux communs qui incitent à mettre en place une démarche coopérative et coordonnée.
- ➔ Certains dossiers documentaires ont nécessité un travail fastidieux de regroupement de **données**, qui ne sont que partiellement comparables entre elles en raison des différences de niveau d'actualisation, de culture de planification, d'organisation territoriale et de hiérarchie des instances décisionnelles de part et d'autre de la frontière. Certains résultats d'analyse n'ont pas

pu être consolidés. Les participants ont constaté un besoin urgent de mettre en place des bases de données comparables et actualisées pour pouvoir mener un diagnostic partagé sur cet espace.

- ➔ Plus globalement, on constate une **méconnaissance mutuelle** des outils et mécanismes précis de l'aménagement du territoire de part et d'autre de la frontière.
- ➔ Le besoin d'un **débat au sein des instances politiques** concernées de chaque côté de la frontière apparaît nécessaire pour passer à l'action. Quelques questions en lien avec la suite du processus restent en suspens, notamment en ce qui concerne le portage politique et le financement des prochaines étapes en vue de la mise en place d'un pôle d'activité multisite transfrontalier.

### c. Les résultats du jeu de simulation (*Planspiel*)

Le comité de pilotage du *Planspiel* a retenu les conclusions suivantes<sup>1</sup> :

- « Une bonne connaissance mutuelle, la compréhension et la confiance sont des éléments décisifs pour la réussite du projet. Pour commencer, il convient de viser une démarche pragmatique dans le sens d'une « **politique des petits pas** ».
- Il existe le besoin de **renforcer la mise en réseau des parties prenantes**, y compris avec celles qui dépassent le strict cadre du foncier économique, par exemple avec celles dans le développement des infrastructures de transport ou l'approvisionnement énergétique.
- Tout d'abord, il convient de **se fixer une orientation commune** en matière d'objectifs et d'élaborer des lignes directrices en matière d'aménagement du territoire et de développement économique (...).
- L'idée directrice motrice en matière d'aménagement du territoire est celle de viser **une région des courtes distances**, où tout devient à porter de main, y compris pour l'industrie (...) par exemple, la situation et la connexion du foncier avec des infrastructures, la mixité des branches sur les sites ou également la proximité avec des villes à haut potentiel d'emploi (...).
- (...) Il est important de **recenser les réels besoins de foncier économique et les surfaces potentiellement disponibles** dans les sites d'activités économiques existants, d'étudier les besoins concrets des entreprises déjà établies comme de celles souhaitant s'implanter et de mettre en évidence les possibles restrictions environnementales pour l'aménagement du foncier potentiellement disponibles. L'organisation d'échanges avec les entrepreneurs est également considérée comme pertinente.
- La **concurrence** ne doit pas être au centre des préoccupations au niveau intercommunal ni au niveau transfrontalier. Il conviendra plutôt d'**aboutir à une mutualisation des ressources et de se concentrer sur les avantages** de cette démarche pour l'ensemble de la région.
- **Une structure de gouvernance la plus « légère » possible** devra venir s'adosser aux structures organisationnelles existantes afin également de garantir les besoins en compétence technique du pôle. De plus, le portage politique devra être **ancré dans les instances déjà existantes, les Eurodistricts, par exemple**.
- Les potentielles solutions peuvent être testées conjointement au sein de **laboratoires vivants**. »



Pour plus de détail sur le déroulement et les résultats de ce *Planspiel*, voir le chapitre 4 de la publication finale du projet MORO<sup>2</sup> « *Planspiel 2 : un pôle d'activité multisite transfrontalier dans la région du Rhin Supérieur* » et le chapitre 5 « *Les recommandations : une planification transfrontalière conjointe* ».

<sup>1</sup> Renforcer l'aménagement et le développement territorial dans les régions frontalières : deux jeux de simulations franco-allemands, publication finale du projet pilote d'aménagement du territoire (MORO), 2023, p. 42.

<sup>2</sup> Renforcer l'aménagement et le développement territorial dans les régions frontalières : deux jeux de simulations franco-allemands, publication finale du projet pilote d'aménagement du territoire (MORO), 2023.

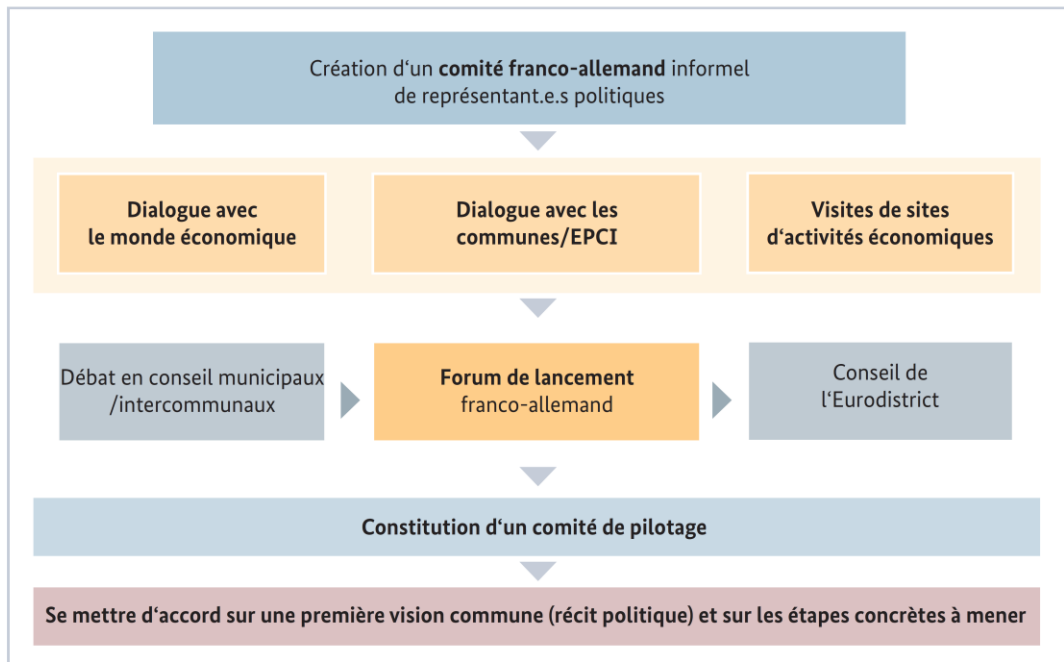
## 6.3. PERSPECTIVES SUITE AU PLANSPIEL RHIN SUPERIEUR

Les schémas ci-dessous présentent les phases de concrétisation possibles pour la mise en place du pôle d'activités multisites, suite aux enseignements du jeu de simulation (*Planspiel*), y compris en termes de gouvernance qui pourrait être mise en place.

### Feuille de route pour l'instauration d'un pôle d'activité multisite transfrontalier ou d'une coopération pour le développement de foncier économique dans le Rhin supérieur

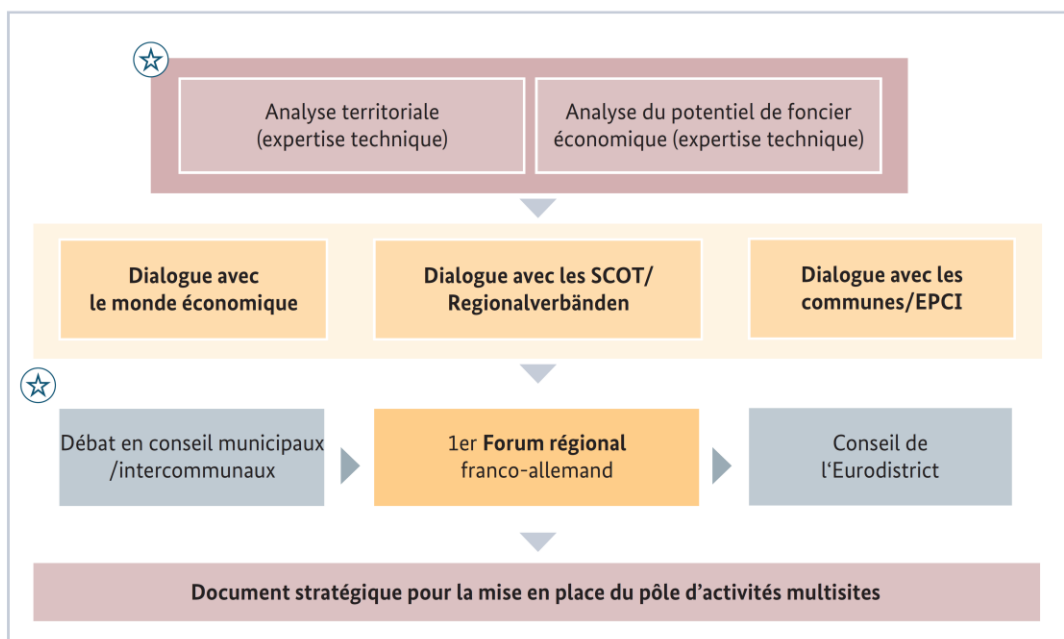
1

Phase 1 : Construction d'un portage politique



2

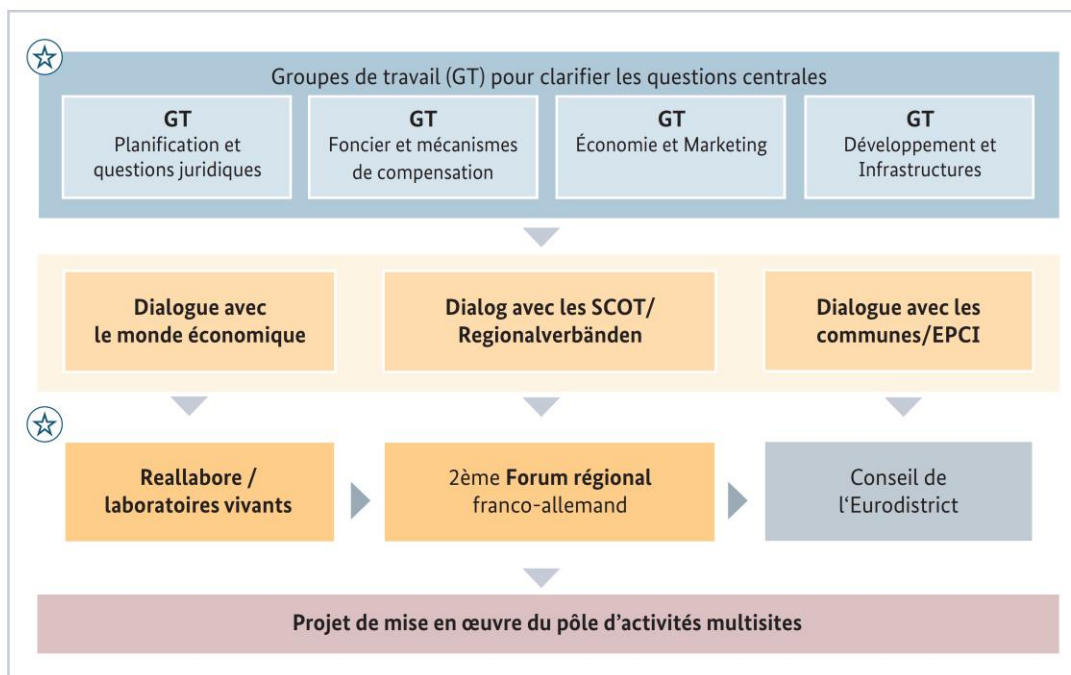
Phase 2 : Diagnostic et stratégie





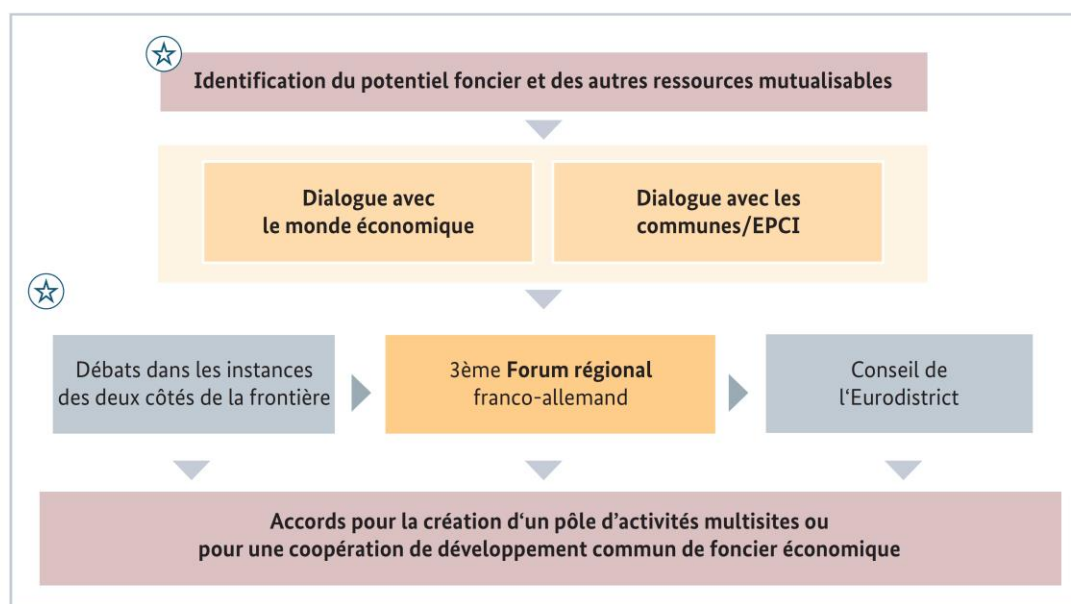
3

Phase 3 : Moyens de mise en oeuvre



4

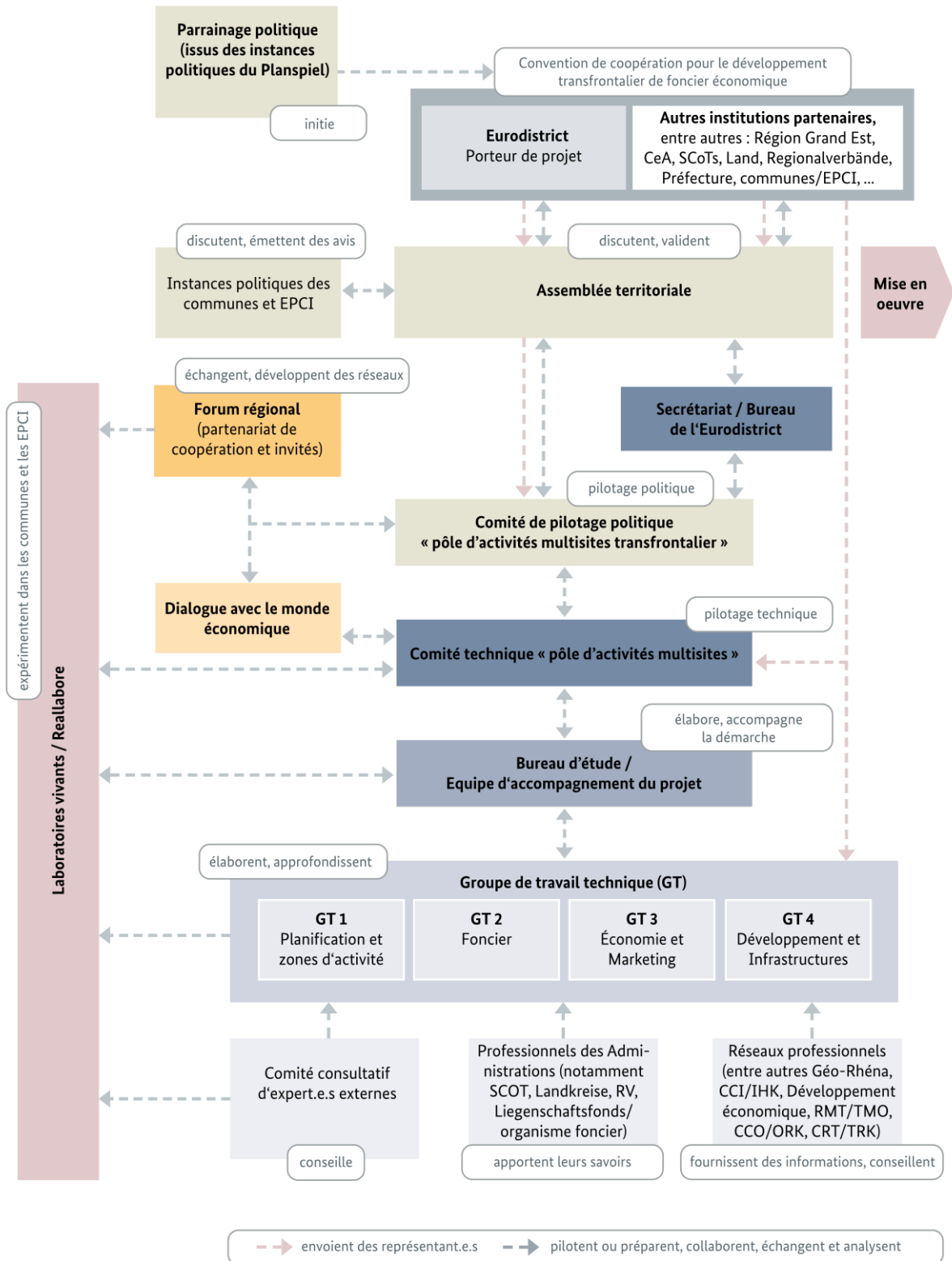
Phase 4 : Pérennisation de la coopération



Source : Publication finale du projet MORO<sup>3</sup>.

<sup>3</sup> Renforcer l'aménagement et le développement territorial dans les régions frontalières : deux jeux de simulations franco-allemands, publication finale du projet pilote d'aménagement du territoire (MORO), 2023, p. 60-61.

**Structure de gouvernance pour l'élaboration d'un pôle d'activité multisite transfrontalier et/ou pour une coopération étroite autour du foncier économique dans le Rhin supérieur**



Source : Publication finale du projet MORO<sup>4</sup>.

<sup>4</sup> Renforcer l'aménagement et le développement territorial dans les régions frontalières : deux jeux de simulations franco-allemands, publication finale du projet pilote d'aménagement du territoire (MORO), 2023, p. 91.



